

忠县人民政府办公室 关于印发忠县声环境功能区划分 调整方案的通知

忠府办发〔2023〕51号

各乡镇人民政府，各街道办事处，县政府有关部门：

《忠县声环境功能区划分调整方案》已经县政府同意，现印发给你们。

忠县人民政府办公室

2023年6月19日

（此件公开发布）

忠县声环境功能区划分调整方案

为深入贯彻落实《中华人民共和国环境保护法》《中华人民共和国噪声污染防治法》，进一步做好忠县噪声污染防治工作，营造良好人居环境，根据《声环境质量标准》（GB3096-2008）、《声环境功能区划分技术规范》（GB/T15190-2014）等相关要求，结合全县城市建设现状和未来发展规划，制定本方案。

一、总则

（一）指导思想

以习近平新时代中国特色社会主义思想为指导，全面贯彻党的二十大精神 and 习近平生态文明思想，全面落实习近平总书记对重庆提出的营造良好政治生态，坚决拥护“两个确立”、坚决做到“两个维护”，坚持“两点”定位、“两地”“两高”目标，发挥“三个作用”和推动成渝地区双城经济圈建设等重要指示要求，立足新发展阶段，完整、准确、全面贯彻新发展理念，积极融入和服务新发展格局，以提高城市声环境质量为目标，坚持有利于城市规划实施和可持续发展的原则，科学、合理划分调整，促进社会、经济和生态环境协调发展。

（二）划分原则

坚持依法划定，科学规范。根据国家和市级相关法律法规规

章、技术规范要求，科学合理划定声环境功能区，划定中不能随意降低声环境功能区级别和管控要求，有效控制环境噪声影响程度和范围，切实维护声环境功能区划分的严肃性。

坚持以人为本，务实管用。顺应人民群众对宁静宜居生活的向往，加强对噪声敏感人群和以居住、科学研究、医疗卫生、文化教育、机关团体办公、社会福利等为主要功能的噪声敏感建筑物及其集中区域的保护，提高城市宜居生活水平。

坚持规划导向，统筹考虑。以国土空间总体规划为指导，统筹考虑区域经济社会发展现状、规划用地属性、用地现状、声环境质量现状，遵循城乡建设和发展的客观规律，因地制宜、统筹兼顾。

坚持持续发展，动态调整。坚持生态性原则、经济性原则和可持续发展原则，从利于城市规划实施和建设出发，适时根据经济发展，动态调整声环境功能区划分，使划分成果成为环境监测、质量评估、项目审批、监督执法等环境日常管理依据，增强保护实效。

坚持宏观控制，严控范围。以宏观控制为主，成片划分，明确区划单元地理边界，将声环境功能区落地、上图、入库，严格控制4类声环境功能区范围。

（三）划分依据

1. 法律法规及规章。



- (1) 《中华人民共和国环境保护法》；
- (2) 《中华人民共和国噪声污染防治法》；
- (3) 《重庆市环境保护条例》；
- (4) 《重庆市环境噪声污染防治办法》。

2. 相关标准及政策性文件。

- (1) 《声环境质量标准》（GB3096-2008）；
- (2) 《机场周围飞机噪声环境标准》（GB9660-88）；
- (3) 《声环境功能区划分技术规范》（GB/T15190-2014）；
- (4) 《城市用地分类与规划建设用地标准》（GB50137-2011）；
- (5) 《重庆市声环境功能区划分技术规范实施细则（试行）》（渝环〔2015〕429号）。

（四）适用范围

本方案适用范围为忠县行政管辖区，包括城市规划区、建制镇和其他区域。

城市规划区：忠州街道、白公街道、乌杨街道、新生街道、东溪镇、复兴镇的规划建设用地范围。

建制镇：任家镇、洋渡镇、白石镇、永丰镇、拔山镇、新立镇、双桂镇、花桥镇、马灌镇、三汇镇、金鸡镇、石黄镇、官坝镇、黄金镇、汝溪镇、野鹤镇、石宝镇的规划建设用地范围。

其他区域：城市规划区、建制镇的规划建设用地范围以外的乡村地区，如集镇、村庄等。

二、区划类型及声环境质量标准

（一）区划类型

根据《声环境质量标准》（GB3096-2008），声环境功能区分为0类、1类、2类、3类和4类，其中：

0类声环境功能区：指康复疗养区等特别需要安静的区域。

1类声环境功能区：指以居民住宅、医疗卫生、文化教育、科研设计、行政办公为主要功能，需要保持安静的区域。

2类声环境功能区：指以商业金融、集市贸易为主要功能，或者居住、商业、工业混杂，需要维护住宅安静的区域。

3类声环境功能区：指以工业生产、仓储物流为主要功能，需要防止工业噪声对周围环境产生严重影响的区域。

4类声环境功能区：指交通干线两侧一定距离之内（见表1），需要防止交通噪声对周围环境产生严重影响的区域，包括4a类和4b类两种类型。4a类为高速公路、一级公路、二级公路、城市快速路、城市主干路、城市次干路、内河航道两侧区域；4b类为铁路干线两侧区域。对于4b类声环境功能区与4a类声环境功能区有重叠的部分，划为4b类声环境功能区。

根据交通干线两侧区域的声环境功能区，确定4类功能区的距离。

表 1 交通干线两侧区域 4 类功能区距离的确定

源强类型	划分距离（单位：	相邻功能区
高速公路、城市快速路、铁路	55	1类区
	40	2类区
	25	3类区

 忠县人民政府行政规范性文件

源强类型	划分距离(单位:	相邻功能区
一级公路、城市主干路、内河航道	50	1类区
	35	2类区
	20	3类区
二级公路、城市次干路	45	1类区
	30	2类区
	15	3类区

(二) 声环境质量标准

根据《声环境质量标准》(GB3096-2008), 各类声环境功能区适用表2规定的环境噪声等效声级限值。

表2 各类声环境功能区的环境噪声限值

声环境功能区类别		声环境质量评价标准	
		单位: dB(A)	
		昼间	夜间
0类		50	40
1类		55	45
2类		60	50
3类		65	55
4类	4a类	70	55
	4b类	70	60

备注: “昼间”是指6:00至22:00之间的时段; “夜间”是指22:00至次日6:00之间的时段。

机场类(JC类)声环境功能区: 指机场周围受飞机通过所产生噪声影响的区域。声环境质量标准执行《机场周围飞机噪声环境标准》(GB9660-88)相关规定。

三、声环境功能区划分调整结果

忠县声环境功能区划定面积为 45.58 平方公里，其中城市规划区声环境功能区划定面积为 40.19 平方公里，建制镇声环境功能区划定面积为 5.39 平方公里。

（一）城市规划区

忠县城市规划区的声环境功能区划单元类型为 1 类、2 类、3 类、4 类、JC 类，总面积 40.19 平方公里。1 类、2 类、3 类区域共划分为 22 个声环境功能区划单元，其中，1 类声环境功能区划单元 5 个，区划面积为 4.44 平方公里，占城市规划区总区划面积的 11.05%；2 类声环境功能区划单元 12 个，区划面积为 13.31 平方公里，占城市规划区总区划面积的 33.12%；3 类声环境功能区划单元 5 个，区划面积为 11.70 平方公里，占城市规划区总区划面积的 29.11%。

4 类声功能区划面积为 9.50 平方公里，占城市规划区总区划面积的 23.64%。其中，4a 类声环境功能区 9.07 平方公里，占城市规划区总区划面积的 22.57%；4b 类声环境功能区 0.43 平方公里，占城市规划区总区划面积的 1.07%。

机场类声功能区划面积为 1.24 平方公里，占城市规划区总区划面积的 3.08%。

表 3 忠县声环境功能区划分调整结果统计表（城市）

类别	数量（个）	面积（平方公里）	占比（%）
----	-------	----------	-------

 忠县人民政府行政规范性文件

1 类声功能区	5	4.44	11.05
2 类声功能区	12	13.31	33.12
3 类声功能区	5	11.7	29.11
4 类声功能区	/	9.50	23.64
JC 类声功能区	1	1.24	3.08

(二) 建制镇

忠县建制镇划定 2 类声环境功能区划单元 17 个，区划面积为 5.16 平方公里，4 类声功能区划面积为 0.23 平方公里。以居住、商业混杂用地为主的区域，原则上统一执行 2 类声环境功能区质量标准；有交通干线经过的建制镇其交通干线两侧一定距离范围内执行 4a 类、4b 声环境功能区质量标准。

(三) 其他区域

根据《声环境质量标准》（GB3096-2008），乡村区域一般不划分声环境功能区。根据环境管理的需要，环境保护行政主管部门可按以下要求确定乡村区域适用的声环境质量要求：

1. 位于乡村的康复疗养区执行 0 类声环境功能区要求。
2. 村庄原则上执行 1 类声环境功能区要求，工业活动较多的村庄以及有交通干线经过的村庄（指执行 4 类声环境功能区要求以外的地区）可局部或全部执行 2 类声环境功能区要求。
3. 集镇执行 2 类声环境功能区要求。



4. 独立于村庄、集镇之外的工业、仓储集中区执行 3 类声环境功能区要求。

5. 位于交通干线两侧一定距离（参考《声环境功能区划分技术规范》（GB/T15190-2014）第 8.3 条规定）内的噪声敏感建筑物执行 4 类声环境功能区要求。

四、组织实施与监督管理

（一）根据城市规模和用地变化情况，适时调整声环境功能区划，原则上不超过 5 年调整一次。

（二）相关部门按照《中华人民共和国噪声污染防治法》《重庆市环境噪声污染防治办法》等法律法规和规范要求，根据职能职责强化噪声污染防治和声环境功能区管理工作。

（三）强化声环境功能区准入管理，在道路规划建设、土地开发利用、房地产建设、环评审批、生态环境执法等管理工作中充分考虑声环境功能区类别的管理目标。

（四）由市生态环境局认定的安静小区声环境质量按照应当达到所在功能区划声环境质量标准执行。

（五）交通干线建设规划未实施前应按照当前声环境功能区类别管理，规划实施后交通干线两侧一定范围内区域应实时调整为 4 类区。

（六）开展声环境功能区划分调整后，按照相关要求和技术规范开展声环境常规监测点位调整。

- 附件：1. 基本术语
2. 忠县声环境功能区划分调整结果
3. 重庆市忠县声环境功能区划分调整结果图

附件 1

基本术语

1. 城市规划区：城市市区、近郊区以及城市行政区域内因城市建设和发展需要实行规划控制的其他区域。城市规划区的具体范围，由城市人民政府在编制的城市总体规划中划定。

2. 建制镇：指经省、自治区、直辖市人民政府批准设立的镇。

3. 乡村：指除城市规划区以外的其他地区，如村庄、乡村集镇等。村庄是指农村村民居住和从事各种生产的聚居点。集镇是指乡、民族乡人民政府所在地和经县级人民政府确认由集市发展而成的作为农村一定区域经济、文化和生活服务中心的非建制镇。

4. 交通干线：铁路（铁路专用线除外）、高速公路、一级公路、二级公路、城市快速路、城市主干路、城市次干路、内河航道。应根据铁路、交通、城市等规划确定。以上交通干线类型的定义参见《声环境质量标准》（GB3096-2008），附录 A。

5. 交通干线边界线：城市交通干线中各级市政道路与人行道的交界线，无人行道的高架道路地面投影边界，各级公路的边界线，铁路交通用地边界线，内河航道的河堤护栏或堤外坡角。

6. 临街建筑：交通干线边界线外拟划定 4 类声环境功能区范围内，面向道路的第一排建筑。



附件 2

忠县声环境功能区划分调整结果

附表 1 忠县 1-3 类声环境功能区划分调整结果

区划单元编码	声功能区类型	适用区域	区划单元主要用地类型	面积(平方公里)	区划单元范围描述
5002331L001	1 类	居住文教区	居住用地、公共服务用地	0.81	忠县职业教育中心、忠州博物馆、田湾小区、滟月江岸、忠县白公路小学校
5002331L002	1 类	居住文教区	居住用地、公共服务用地	0.54	香山国际 A 区、忠州中学北山校区
5002331L003	1 类	居住文教区	居住用地、公共服务用地	0.70	忠县人民医院、中博香山湖、乐天小学
5002331L004	1 类	居住文教区	居住用地、公共服务用地	1.00	环城路以北区域(名郡橘城首座、益欣御江城等)
5002331L005	1 类	居住文教区	居住用地、公共服务用地	1.39	复兴镇电竞大道附近
5002332L001	2 类	商住混杂区	居住、商业混杂用地	0.66	白公街道规划在建片区
5002332L002	2 类	商住混杂区	居住、商业混杂用地	0.62	白公路-白公环路区域(领袖滨江)
5002332L003	2 类	商住混杂区	居住、商业混杂用地	1.08	香山路-鸣玉溪大道-忠勇大道区域(忠州购物公园等)
5002332L004	2 类	商住混杂区	居住、商业混杂用地	1.00	广场西路-忠州大道临江路-中博大道区域(忠县规划自然资源局、丽都花园、比富利山庄等)



忠县人民政府行政规范性文件

区划单元编码	声功能区类型	适用区域	区划单元主要用地类型	面积(平方公里)	区划单元范围描述
5002332L005	2类	商住混杂区	居住、商业混杂用地	0.81	环城路-忠州大道临州路-广场东路-乐天路区域(忠县水利局、忠县体育局、兰泊湾景观小区等)
5002332L006	2类	商住混杂区	居住、商业混杂用地	0.87	忠州街道规划片区(忠县高铁站附近)
5002332L007	2类	商住混杂区	居住、商业混杂用地	1.97	忠州街道片区(忠县中学、恒大悦珑湾)
5002332L008	2类	商住混杂区	居住、商业混杂用地	1.55	新生街道-白公街道规划片区
5002332L009	2类	商住混杂区	居住、商业混杂用地	1.38	乌杨街道片区
5002332L010	2类	商住混杂区	居住、商业混杂用地	0.78	新生街道片区
5002332L011	2类	商住混杂区	居住、商业混杂用地	1.85	东溪镇集镇片区
5002332L012	2类	商住混杂区	居住、商业混杂用地	0.74	复兴镇集镇片区
5002332L013	2类	商住混杂区	居住、商业混杂用地	0.12	任家镇集镇片区
5002332L014	2类	商住混杂区	居住、商业混杂用地	0.18	洋渡镇集镇片区
5002332L015	2类	商住混杂区	居住、商业混杂用地	0.27	白石镇集镇片区
5002332L016	2类	商住混杂区	居住、商业混杂用地	0.17	永丰镇集镇片区
5002332L017	2类	商住混杂区	居住、商业混杂用地	0.77	拔山镇集镇片区
5002332L018	2类	商住混杂区	居住、商业混杂用地	0.55	新立镇集镇片区
5002332L019	2类	商住混杂区	居住、商业混杂用地	0.29	双桂镇集镇片区
5002332L020	2类	商住混杂区	居住、商业混杂用	0.13	花桥镇集镇片区



忠县人民政府行政规范性文件

区划单元编码	声功能区类型	适用区域	区划单元主要用地类型	面积(平方公里)	区划单元范围描述
		区	地		
5002332L021	2类	商住混杂区	居住、商业混杂用地	0.36	马灌镇集镇片区
5002332L022	2类	商住混杂区	居住、商业混杂用地	0.20	三汇镇集镇片区
5002332L023	2类	商住混杂区	居住、商业混杂用地	0.25	金鸡镇集镇片区
5002332L024	2类	商住混杂区	居住、商业混杂用地	0.08	石黄镇集镇片区
5002332L025	2类	商住混杂区	居住、商业混杂用地	0.34	官坝镇集镇片区
5002332L026	2类	商住混杂区	居住、商业混杂用地	0.08	黄金镇集镇片区
5002332L027	2类	商住混杂区	居住、商业混杂用地	0.63	汝溪镇集镇片区
5002332L028	2类	商住混杂区	居住、商业混杂用地	0.13	野鹤镇集镇片区
5002332L029	2类	商住混杂区	居住、商业混杂用地	0.61	石宝镇集镇片区
5002333L001	3类	工业、仓储	工矿用地、仓储用地	1.38	新生街道在建工业区
5002333L002	3类	工业、仓储	工矿用地、仓储用地	0.45	白公街道规划仓储区(五洲国际附近)、垃圾处理场、殡仪馆、变电站
5002333L003	3类	工业、仓储	工矿用地、仓储用地	0.57	忠州街道工业区(沈阳路、山东路附近)
5002333L004	3类	工业、仓储	工矿用地、仓储用地	0.49	复兴镇工业区
5002333L005	3类	工业、仓储	工矿用地、仓储用地	8.81	乌杨街道在建工业区

附表2 忠县4类声环境功能区划分调整结果



忠县人民政府行政规范性文件

道路编号	交通类型	名称	声功能区类型	面积 (平方公里)
1	高速路	沪渝高速路	4a类	0.1054
2	主干路	金海大道	4a类	0.2274
3	主干路	郑公路	4a类	0.0706
4	主干路	电竞大道	4a类	0.3162
5	主干路	白公路	4a类	0.1556
6	主干路	巴王路	4a类	0.0314
7	主干路	广场西路	4a类	0.0529
8	主干路	红星路	4a类	0.0722
9	主干路	乐天路	4a类	0.0205
10	主干路	鸣玉溪大道	4a类	0.1024
11	主干路	山东路	4a类	0.1328
12	主干路	沈阳路	4a类	0.0899
13	主干路	水坪大道	4a类	0.1183
14	主干路	中博大道	4a类	0.0319
15	主干路	环城路	4a类	0.2497
16	主干路	白公环路	4a类	0.1741
17	主干路	育才路	4a类	0.0733
18	主干路	人民路	4a类	0.081
19	主干路	忠州大道	4a类	0.1668
20	主干路	忠州大道临州路	4a类	0.0707
21	主干路	香山路	4a类	0.1358
22	主干路	大桥路	4a类	0.0325
23	主干路	大桥支路	4a类	0.0125
24	主干路	忠州大道临江路	4a类	0.2822
25	主干路	金开大道	4a类	0.0135
26	主干路	港城大道	4a类	0.1323
27	主干路	忠义大道	4a类	0.1271



忠县人民政府行政规范性文件

道路编号	交通类型	名称	声功能区类型	面积 (平方公里)
28	主干路	忠勇大道	4a类	0.2199
29	次干路	中博支路	4a类	0.0932
30	次干路	精诚路	4a类	0.0523
31	次干路	香山一路	4a类	0.0329
32	次干路	州屏路	4a类	0.0036
33	次干路	香山二路	4a类	0.0225
34	次干路	香山三路	4a类	0.0245
35	次干路	人民支路	4a类	0.0192
36	次干路	电竞一路	4a类	0.0549
37	次干路	幸福路	4a类	0.0206
38	次干路	电竞二路	4a类	0.0334
39	次干路	杨晏路	4a类	0.0034
40	次干路	将军路	4a类	0.0118
41	次干路	杨城路	4a类	0.0358
42	次干路	临港路	4a类	0.0407
43	次干路	金达路	4a类	0.0323
44	次干路	金通路	4a类	0.0112
45	次干路	金河大道	4a类	0.0453
46	次干路	金江大道	4a类	0.1856
47	次干路	金创路	4a类	0.0515
48	二级公路	S511(汝溪镇)	4a类	0.0071
49	二级公路	S204(黄金镇)	4a类	0.0111
50	二级公路	G350(双桂镇)	4a类	0.0106
51	二级公路	G350(新立镇)	4a类	0.0183
52	二级公路	G350(拔山镇)	4a类	0.0672
53	二级公路	G350(白石镇)	4a类	0.0112
54	二级公路	G350(永丰镇)	4a类	0.0129

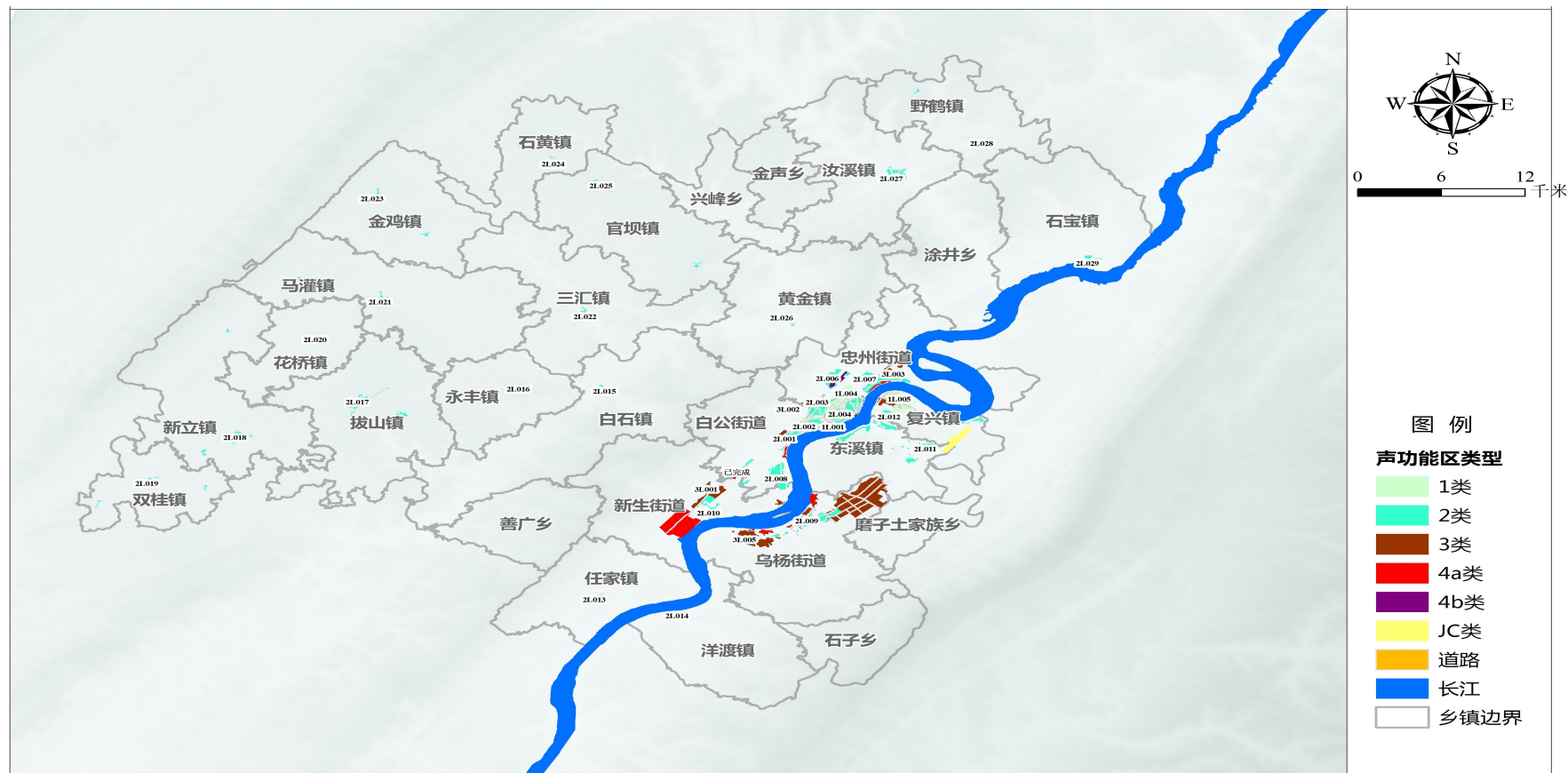


忠县人民政府行政规范性文件

道路编号	交通类型	名称	声功能区类型	面积 (平方公里)
55	二级公路	G348 (任家镇)	4a类	0.0169
56	二级公路	G348 (汝溪镇)	4a类	0.0243
57	二级公路	G348 (野鹤镇)	4a类	0.013
58	二级公路	S512 (官坝镇)	4a类	0.0193
59	二级公路	S512 (汝溪镇)	4a类	0.0107
60	二级公路	S512 (石黄镇)	4a类	0.0067
61	二级公路	S204 (东溪镇)	4a类	0.0445
62	二级公路	G350 (复兴镇)	4a类	0.0307
63	二级公路	G350 (白公街道)	4a类	0.0072
64	二级公路	石垫路	4a类	0.0111
65	港口码头	龙港物流港口	4a类	0.0457
66	港口码头	苏家码头	4a类	0.0765
67	港口码头	忠县红星客运码头	4a类	0.0134
68	港口码头	港口码头 (在建)	4a类	0.1993
69	港口码头	乌杨公用码头	4a类	0.341
70	港口码头	新生港	4a类	3.7426
71	港口码头	海螺码头	4a类	0.2481
72	机场	忠县通用机场	JC类	1.2435
73	内河航道	长江	4a类	0.2394
74	铁路站场	忠县高铁站场	4b类	0.4328

附件 3

重庆市忠县声环境功能区划分调整结果图（全域）



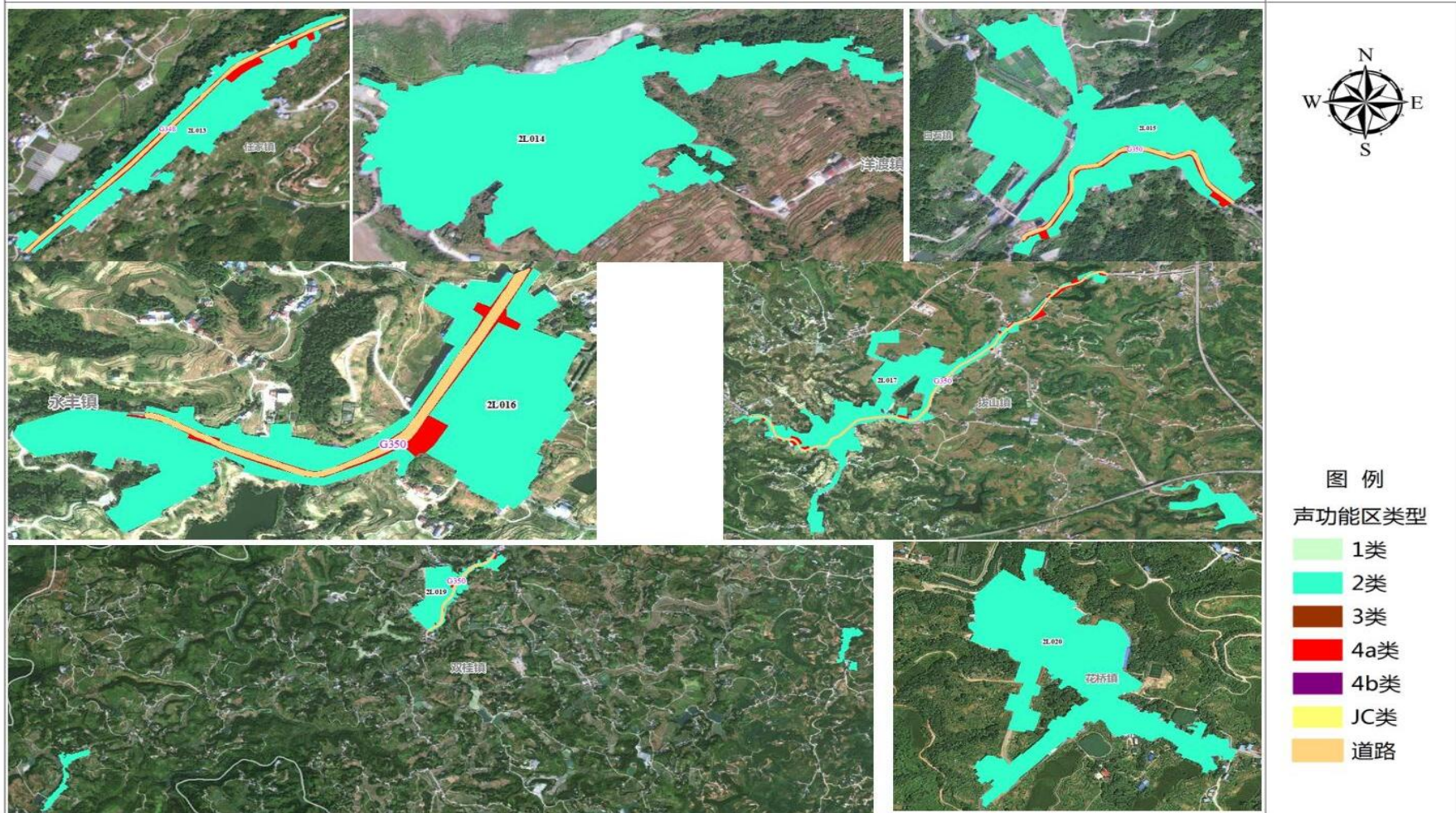


重庆市忠县声环境功能区划分调整结果图（城市区域）





重庆市忠县声环境功能区划分调整结果图（建制镇）





重庆市忠县声环境功能区划分调整结果图（建制镇）

